

自然

地勢

本町は道央空知の中心部、石狩平野のやや北部に位置し、東は夕張山系で芦別市と、西は石狩川で浦臼町及び新十津川町と境し、南は美瑛市、北は砂川市と平坦で地味肥沃な農地で接しています。

交通は、函館本線と国道12号線が本町の中央を、東側山手沿には道央自動車道が南北の縦貫し、札幌市まで68km、旭川市まで68.8kmの距離で結ばれ、生活環境、農工生活消費流通、企業立地などの面でも恵まれています。



位置・広ぼう

●位置

北緯 43° 22 ~ 43° 27

東経 141° 49 ~ 142° 03

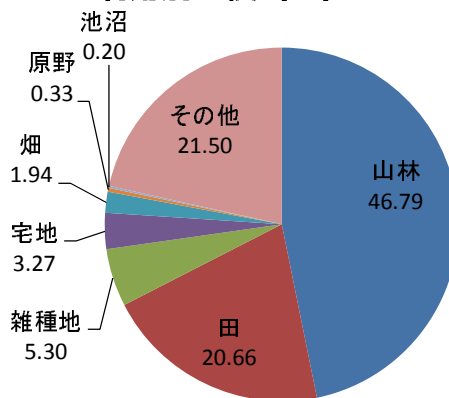
●面積

88.19km²

●広ぼう

東西 18.9km 南北 9.9km

土地利用別面積 (%)



気象

年別・月別	気温 (°C)			降水量 (mm)	風速 (m/s)		日照時間 (h)
	平均	最高(極地)	最低(極地)		平均	最大	
平成 20 年	7.9	31.3	-22.6	886.0	2.4	15.0	1,526.2
平成 21 年	7.6	31.8	-22.6	1,041.5	2.7	13.0	1,418.7
平成 22 年	7.8	31.8	-26.2	1,331.0	3.1	15.9	1,454.1
平成 23 年	7.1	32.9	-21.0	1,496.5	2.9	14.5	1,598.9
平成 24 年	7.1	32.0	-26.2	1,208.0	2.9	13.8	1,552.1
平成 25 年	7.0	31.8	-23.3	1,206.0	3.0	15.1	1,482.0
平成 26 年	7.0	33.2	-23.8	1,062.5	3.0	16.1	1,835.0
平成26年 1 月	-7.6	4.3	-23.8	88.5	3.1	13.0	59.7
2 月	-7.6	4.5	-23.3	27.5	2.7	11.4	110.7
3 月	-2.8	9.2	-17.7	60.5	3.0	12.0	166.3
4 月	4.5	23.9	-7.1	18.0	3.0	9.7	261.4
5 月	12.5	26.6	-0.6	37.0	3.6	11.6	186.4
6 月	18.2	33.2	9.6	79.5	2.9	9.0	181.7
7 月	21.3	30.4	13.8	118.5	2.8	8.8	219.6
8 月	20.9	31.6	10.2	229.5	2.8	10.9	185.6
9 月	15.9	27.4	2.8	130.5	2.3	10.9	189.9
10 月	8.8	20.3	-4.3	86.5	2.7	10.4	133.3
11 月	3.8	16.8	-5.6	67.5	3.2	16.1	84.9
12 月	-4.1	8.8	-21.4	119.0	3.3	14.3	55.5

資料：気象庁ホームページより

人 口

国勢調査 世帯・人口の推移

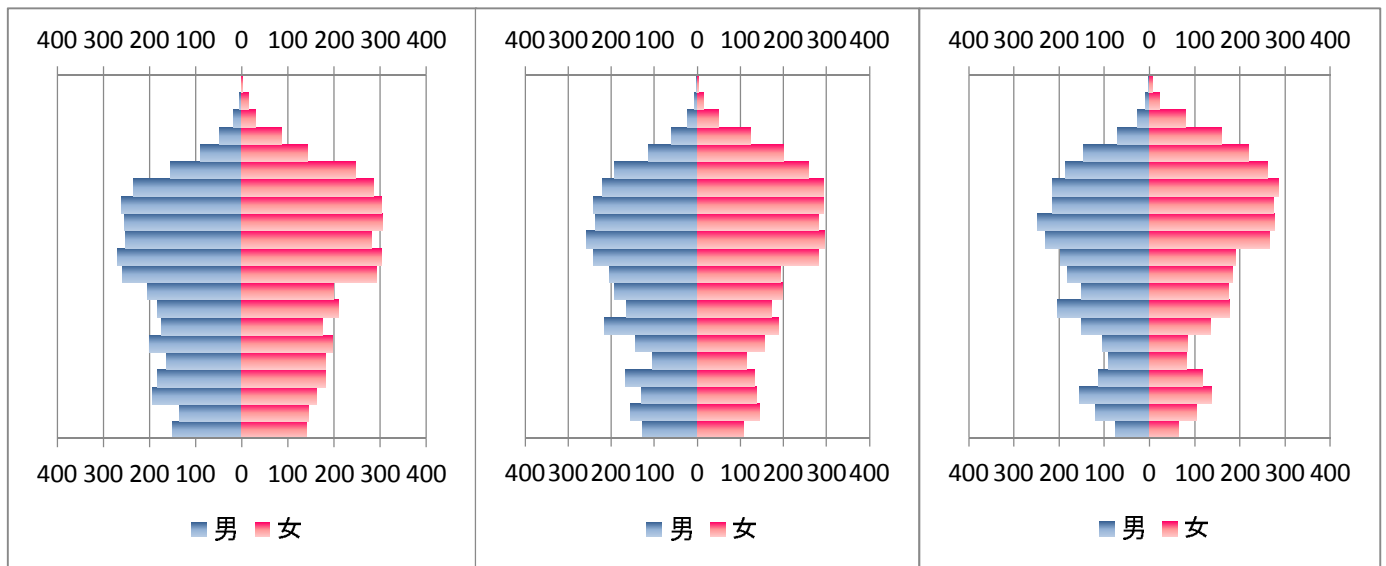
(単位：人)

年 別	世帯数	人 口		
		計	男	女
昭和22年	2,043	11,624	5,855	5,769
昭和25年	2,459	13,916	7,060	6,856
昭和30年	3,012	16,301	8,258	8,043
昭和35年	3,876	18,458	9,234	9,224
昭和40年	3,450	14,583	7,219	7,364
昭和45年	2,954	10,915	5,289	5,626
昭和50年	2,675	8,891	4,265	4,626
昭和55年	2,777	8,648	4,129	4,519
昭和60年	2,992	8,634	4,236	4,398
平成2年	2,793	8,075	3,846	4,229
平成7年	2,825	7,667	3,685	3,982
平成12年	2,870	7,309	3,444	3,865
平成17年	2,751	6,836	3,206	3,630
平成22年	2,622	6,194	2,898	3,296

<平成12年>

<平成17年>

<平成22年>



人口動態の推移

年別	自然動態			社会動態					増減 合計
	出生	死亡	増減	転入	転出		増減		
					うち道外	うち道外			
平成20年	26	108	△ 82	136	21	276	37	△ 140	△ 222
平成21年	25	82	△ 57	167	32	187	28	△ 20	△ 77
平成22年	26	94	△ 68	164	36	226	29	△ 62	△ 130
平成23年	28	83	△ 55	164	26	210	30	△ 46	△ 101
平成24年	20	92	△ 72	161	15	226	23	△ 65	△ 137
平成25年	28	98	△ 70	157	37	205	22	△ 48	△ 118

各年12月31日現在 / 資料：おもしろい課

産 業

事業所の状況

産 業 分 類	平成18年度		平成21年度		平成24年度	
	事業所数	従業者	事業所数	従業者	事業所数	従業者
1次産業	14	97	14	91	14	111
農林漁業	14	97	14	91	14	111
2次産業	80	1,490	68	1,535	71	1,646
鉱業	2	16	2	25	2	24
建設業	59	698	48	649	52	655
製造業	19	776	18	861	17	967
3次産業	247	1,586	227	1,558	203	1,129
電気・ガス・熱供給業・水道業	6	73	3	87	2	93
情報通信業	1	1	—	—	—	—
運輸業	12	102	10	90	10	86
卸売・小売業	75	342	64	271	61	247
金融・保険業	5	17	5	19	5	17
不動産業	7	11	10	36	10	30
学術研究、専門・技術サービス	—	—	3	15	2	10
飲食店・宿泊業	34	105	36	139	33	108
生活関連サービス	—	—	20	131	20	118
教育・学習支援業	14	101	13	103	7	13
医療・福祉	30	276	31	305	24	185
複合サービス事業	4	120	4	104	4	77
その他サービス業	53	332	22	152	25	145
公務	6	106	6	106	—	—
計	341	3,173	309	3,184	288	2,886

資料: 事業所統計・経済センサス

農家戸数・農業従者数

年度	総戸数	農業従事者(人)	販売農家戸数	専業農家	兼業農家		自給的農家戸数
					第1種(農業が主)	第2種(非農業が主)	
平成17年度	240	554	207	83	95	29	33
平成22年度	217	488	184	83	69	32	33

資料: 農業センサス

経営規模別農家戸数

年度	販売農家戸数	0.3 ~ 3.0ha	3.0 ~ 5.0ha	5.0 ~ 10.0ha	10 ~ 20ha	20 ~ 30ha	30ha ~	戸当り平均経営面積
平成17年度	207	43	23	58	65	14	4	9.70 ha
平成22年度	184	40	18	45	56	18	7	10.37 ha

資料: 農業センサス

産 業

商業の状況

業 種 別	平成 16 年度			平成 19 年度			平成 24 年度		
	商店数	従業者 (人)	年間 販売額 (万円)	商店数	従業者 (人)	年間 販売額 (万円)	商店数	従業者 (人)	年間 販売額 (万円)
卸 売 業	11	43	219,000	8	29	74,600	6	19	62,900
織物・衣服身の回り小売	10	19	14,400	9	16	10,500	8	15	6,600
飲食料品小売業	17	107	162,800	19	112	163,500	15	78	108,000
自転車・自動車小売業	4	17	19,800	3	8	10,000	3	5	12,200
家具・装具・什器小売業	5	12	14,400	2	5	x	—	—	—
その他小売業	28	151	343,800	26	96	x	13	52	140,500
無店舗小売業	—	—	—	—	—	—	3	10	30,200
計	75	349	774,200	67	266	514,900	48	179	360,400

資料: 事業所統計・経済センサス

工業の状況

業 種 別	平成 23 年度			平成 24 年度			平成 25 年度		
	事業 所数	従業者 (人)	年間 出荷額 (万円)	事業 所数	従業者 (人)	年間 出荷額 (万円)	事業 所数	従業者 (人)	年間 出荷額 (万円)
飲料・飼料製造業	1	5	x	—	—	—	—	—	—
印刷・同関連業	1	6	x	—	—	—	—	—	—
窯業・土石製品	2	18	x	2	17	x	2	15	x
鉄鋼業	1	4	x	1	4	x	1	4	x
非鉄金属製品製造業	2	230	x	2	232	x	2	89	x
金属製品製造業	2	487	x	3	492	1,780,569	5	663	1,768,265
生産用機械器具製造業	2	22	x	—	—	—	—	—	—
電子部品・電子回路製造業	2	259	x	2	27	x	2	144	x
電気機械器具製造業	—	—	—	—	—	—	—	—	—
計	13	1,031	2,354,818	10	772	2,385,754	12	915	2,399,498

※従業者数4名以上、xは秘匿数値

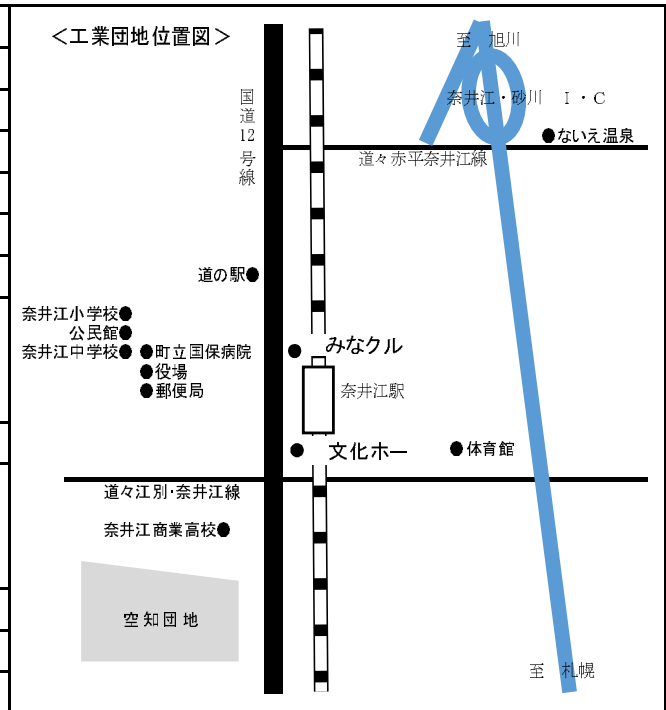
資料: 工業統計

産 業

工業団地の状況

■空知団地

所在地	空知郡奈井江町字茶志内	
団地面積	488,368.82㎡（奈井江町分譲分）	
位置	国道12号線西方約145m	
地質	シルト質粘土（6m） 暗灰色の砂礫（15m）	
地耐力	深度15m～N値約40	
交通	鉄道	JR函館本線奈井江駅まで約3km
	道路	国道12号線に併行し国道まで約145m 道央自動車道奈井江・砂川I・Cまで約7km
用水	上水道、工業用水6,500m ³ /日	
排水	企業内処理の上、美唄市又は奈井江町内の公共下水道に排水 (BOD5日間/1ℓ当たり600ppm未満)	
電力	北海道電力奈井江発電所（6,000KVA）	
最寄港湾	重要港苫小牧まで約115km	
最寄空港	新千歳空港まで約102km	



税の優遇

区分	要件	内容						
固定資産税	固定資産の取得額の合計が2,700万円超 ・ 製造業 ・ ソフトウェア業 ・ 旅館業	5年間免除 <table border="1" style="margin-left: 20px;"> <tr> <td>○1～3年間</td> <td>10割免除</td> </tr> <tr> <td>○4年目</td> <td>4割免除</td> </tr> <tr> <td>○5年目</td> <td>2割免除</td> </tr> </table>	○1～3年間	10割免除	○4年目	4割免除	○5年目	2割免除
○1～3年間	10割免除							
○4年目	4割免除							
○5年目	2割免除							

町内の主な立地企業

企業名	所在地	操業年	主要生産品目	従業員数
北海道電力(株) 奈井江火力発電所	字キナウスナイ	昭和43年	電力	80
釜屋電気(株) 北海道奈井江工場	字奈井江955	昭和44年	チップ抵抗器	84
(株)石黒鋳物製作所 奈井江工場	字奈井江550	昭和45年	プラント機械	15
北海道住電精密(株)	字奈井江776	昭和55年	超硬合金工具	500
太田精器(株)	字茶志内89	昭和56年	電子部品	42
北海道電気(株)	字奈井江776	昭和63年	電線	79
北海道精密ツール(株)	字奈井江776	平成25年	金属製品加工業	140

消 防 ・ 交 通

火災発生状況

年 別	火災件数(件)					死傷者数(人)		焼失面積 (㎡)	損害見込額 (千円)
	総数	建物	林野	車両	その他	死者	負傷者		
平成23年	5	2	0	1	2	0	0	8,161.9	5,562
平成24年	3	1	0	2	0	0	0	5.0	408
平成25年	0	0	0	0	0	0	0	0.0	0

各年12月31日現在/資料:消防組合

救急車出動状況

年 別	出動件数 (件)	出 動 件 数 区 分									搬送人員 (人)
		急病	交通	労災	運動	一般	加害	自損	転院	その他	
平成23年	283	191	13	3		41	0	6	21	8	267
平成24年	299	210	8	6		36	0	2	32	5	286
平成25年	295	199	13	1		41	2	2	31	6	275

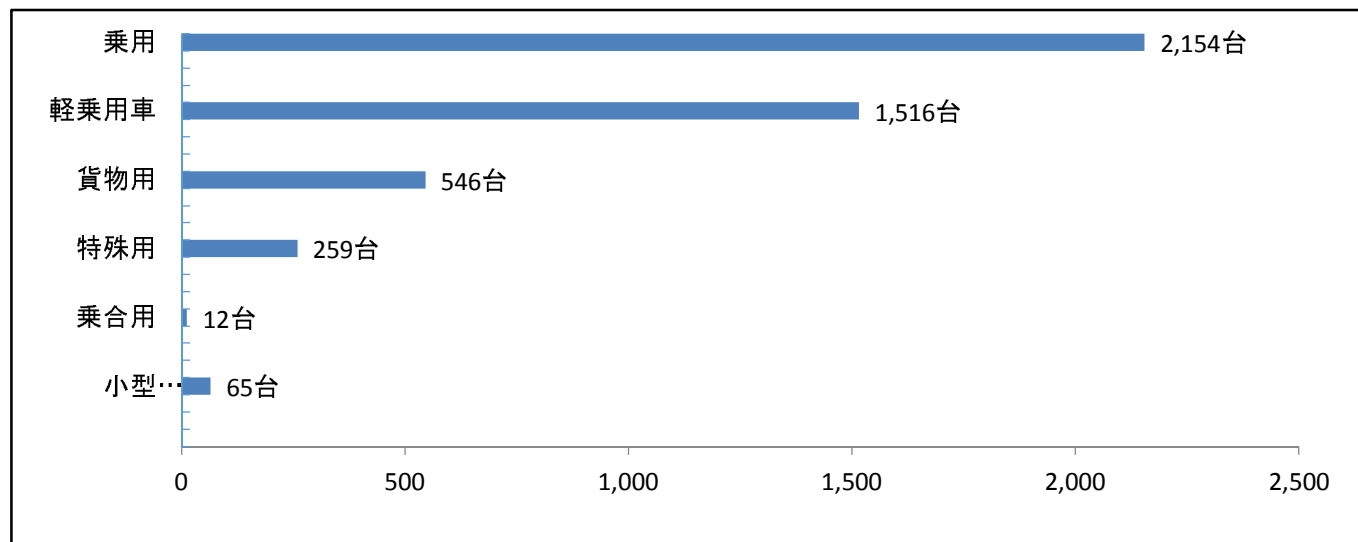
各年12月31日現在/資料:消防組合

町内自動車保有台数

年度別	総数	乗用	軽乗用車	貨物用	特殊用	乗合用	小型 2輪車	軽自を含む乗用車 の人口・世帯比率	
								人口対比	世帯数対比
平成23年度	4,685	2,233	1,555	557	261	14	65	2.0人に1台	0.9に1台
平成24年度	4,589	2,194	1,502	555	261	13	64	2.0人に1台	0.9に1台
平成25年度	4,552	2,154	1,516	546	259	12	65	1.9人に1台	0.9に1台

各年3月31日現在/資料:まちづくり課

種類別台数/平成25年



交通事故発生状況

年別	人 身 事 故			物損事故(件)
	件数(件)	死者数(人)	負傷者数(人)	
平成23年	13	0	15	110
平成24年	8	0	9	136
平成25年	5	0	6	148

各年12月31日現在/資料:まちづくり課

生活環境

道路と橋梁の現状

区分	道 路				橋 梁			
	路線数	延長 (Km)	舗装 延長	舗装率 (%)	橋梁数	延長 (Km)	永久橋	
							橋数	延長
国道	1	6.7	6.7	100.0	3	66.0	3	66.0
道道	5	33.7	26.0	77.2	26	1.7	26	1.7
町道	204	133.9	97.0	72.4	42	0.9	42	0.9
総数	210	174.3	129.7	74.4	71	68.6	71	68.6

平成26年10月現在/資料:まちなみ課

水道の状況

年度	給水総人口(人)	給水戸数	水 源
平成23年度	6,169	2,974	空知川
平成24年度	6,057	2,971	
平成25年度	5,934	2,931	

各年3月31日現在/資料:中空知広域水道企業団

下水道の状況

年度	下水道			個別排水			計		
	人口 (人)	水洗化 人口 (人)	水洗化 普及率	人口 (人)	水洗化 人口 (人)	水洗化 普及率	人口 (人)	水洗化 人口 (人)	水洗化 普及率
平成23年度	5,752	4,878	84.8%	435	298	68.5%	6,187	5,176	83.7%
平成24年度	5,642	4,855	86.1%	424	304	71.7%	6,066	5,159	85.0%
平成25年度	5,513	4,823	87.5%	421	338	80.3%	5,934	5,161	87.0%

※下水道(公共下水道・特定環境保全公共下水道)

各年3月31日現在/資料 まちなみ課

町営住宅管理戸数

団地名	所在	戸数
町営住宅		492
桜ヶ丘団地	南町3区	50
黄金団地	南町7区	8
南団地	南町5区	148
瑞穂団地	北町4区	16
北町団地	北町5区	76
東団地	東町1区	30
宮村団地	東町7区	64
みのり団地	南町8区	68
向ヶ丘団地(改良住宅)	向ヶ丘	32
特定公共賃貸住宅		20
宮村団地(単身用)	東町7区	12
高島団地(世帯用)	高島7区	8
計		512

平成26年3月31日現在/資料 まちなみ課

生活環境

公園・遊園地の現状

■都市計画公園

供用年度	公園名	所在	面積 (ha)	備考
昭和54年度	本町公園	本町9区	3.20	多目的広場（野球）・遊具 テニスコート・ゲートボール場
昭和54年度	なかよし公園	本町5区	0.15	広場、遊具
昭和55年度	南町公園	南町1区	0.31	広場、遊具
昭和56年度	白樺公園	北町2区	0.30	広場、遊具
昭和59年度	みつば公園	東町1区	0.33	広場、遊具
昭和62年度	住友公園	東町6区	0.36	広場、遊具
平成2年度	茶志内公園	茶志内2区	2.00	多目的運動広場（ソフトボール） 遊具・ゲートボール場
平成6年度	奈井江川河川緑地	奈井江川敷地	8.10	園路、遊戯広場
平成12年度	寿公園	宮村2区	5.10	多目的広場（ソフトボール・サッカー） パークゴルフ場・サッカー場（芝）
平成12年度	サンポパーク	空知団地内	4.00	多目的スポーツ広場

資料：まちなみ課

■児童遊園地

供用年度	遊園地名	所在	面積 (m ²)	備考
昭和45年度	東町児童館遊園地	東町1区	681	広場、遊具
昭和47年度	南町児童館遊園地	南町5区	1,059	広場、遊具
昭和49年度	北町児童館遊園地	北町4区	1,458	広場、遊具
昭和53年度	東町生活館遊園地	東町5区	1,418	広場、遊具
平成元年度	向ヶ丘遊園地	向ヶ丘栄町	390	広場、遊具
平成11年度	せせらぎ団地児童遊園地	高島7区	400	広場、遊具
平成13年度	桜ヶ丘団地児童遊園地	南町3区	596	広場、遊具

資料：おもいやり課

排出ゴミの状況

(単位：Kg)

年別	可燃ゴミ	生ゴミ	不燃ゴミ	資源ゴミ	容器包装	粗大ゴミ	危険ゴミ	計
平成23年度	742,870	395,250	161,610	157,910	50,970	95,150	2,160	1,605,920
平成24年度	752,630	390,750	134,540	152,470	54,168	128,880	2,090	1,615,528
平成25年度	758,940	382,170	140,630	156,030	50,071	101,540	2,430	1,591,811

平成26年3月31日現在/資料：まちなみ課

保健・医療・福祉・介護

国民健康保険加入状況

年 別	人 口		世 帯	
	うち国保加入者	割合	うち国保加入世帯	割合
平成23年度	6,169	27.4%	2,969	33.5%
平成24年度	6,057	26.7%	2,972	32.9%
平成25年度	5,934	25.8%	2,932	32.0%

平成26年3月31日現在/資料：おもいやり課

各種検診等実施状況

年度	小中高 すこやか健診	健康診査	胃がん	子宮がん	乳がん	肺がん	大腸がん	前立腺がん	肝炎検査
平成23年度	219	239	275	206	218	293	358	79	168
平成24年度	192	251	300	236	247	324	428	88	181
平成25年度	206	251	318	249	221	362	299	101	150

平成26年3月31日現在/資料：健康ふれあい課

年度	結核	骨粗しょう
平成23年度	180	77
平成24年度	190	83
平成25年度	204	58

医療施設の概要

施設名	設置年	規模等
奈井江町立国民健康保険病院	平成8年	6,489.46㎡ 外来 内科・整形外科・眼科・小児科・訪問看護 入院 介護療養 30床 医療療養 20床 一般病床 46床

町立国保病院の利用状況

年度	入院				外来				
	介護療養	医療療養	一般病床		内科	整形外科	眼科	小児科	訪問看護
			内科	整形外科					
平成23年度	8,644	6,438	11,306	155	12,987	12,325	3,374	468	1,257
平成24年度	9,323	5,916	11,530	174	12,006	12,219	3,667	427	1,271
平成25年度	9,235	5,774	12,207	28	11,242	12,337	4,028	474	1,011

各年3月31日現在/資料：町立国保病院

保健・医療・福祉・介護

身体障害者手帳交付状況

年度	総数	視覚	聴覚	言語	肢体不自由	内部
平成23年度	496	32	33	7	322	102
平成24年度	504	31	32	6	327	108
平成25年度	493	23	36	5	322	107

各年3月31日現在/資料：おもいやり課

児童福祉施設の概要

施設名	設置年	規模等
北町児童館	昭和49年	195.21㎡
南町児童館	昭和47年	190.57㎡
東町児童館	昭和45年	190.57㎡

その他福祉施設の概要

施設名	設置年	規模等
広域介護予防支援センター	平成12年	691.59㎡
東町生活館	昭和52年	261.80㎡
向ヶ丘生活館	昭和47年	180.57㎡

老人福祉施設の概要

施設名	設置年	規模等
老人総合福祉施設 やすらぎの家	平成8年	5,387.15㎡ 定員60名
老人保健施設 健寿苑	昭和63年	1,752.67㎡ 定員52名
高齢者生活 福祉センター	平成11年	1,079.29㎡ 定員20名
老人想いの家	平成2年	ないえ温泉施設内

介護認定者数

年度	要支援1	要支援2	要介護1	要介護2	要介護3	要介護4	要介護5	計
平成23年度	69	69	88	80	50	54	44	454
平成24年度	70	61	75	71	50	49	44	420
平成25年度	71	70	80	70	35	39	54	419

各年3月31日現在/資料：健康ふれあい課

教育・文化

学校等の状況

年 別	保 育 所				幼 稚 園				小 学 校			
	園 数	園 児 数			園 数	園 児 数			学 校 数	児 童 数		
		計	男	女		計	男	女		計	男	女
平成23年	1	76	39	37	1	38	21	17	2	294	160	134
平成24年	1	77	43	34	1	32	19	13	2	272	143	129
平成25年	1	76	44	32	1	28	17	11	1	253	138	115

保育所～各年3月1日現在/資料：おもいやり課

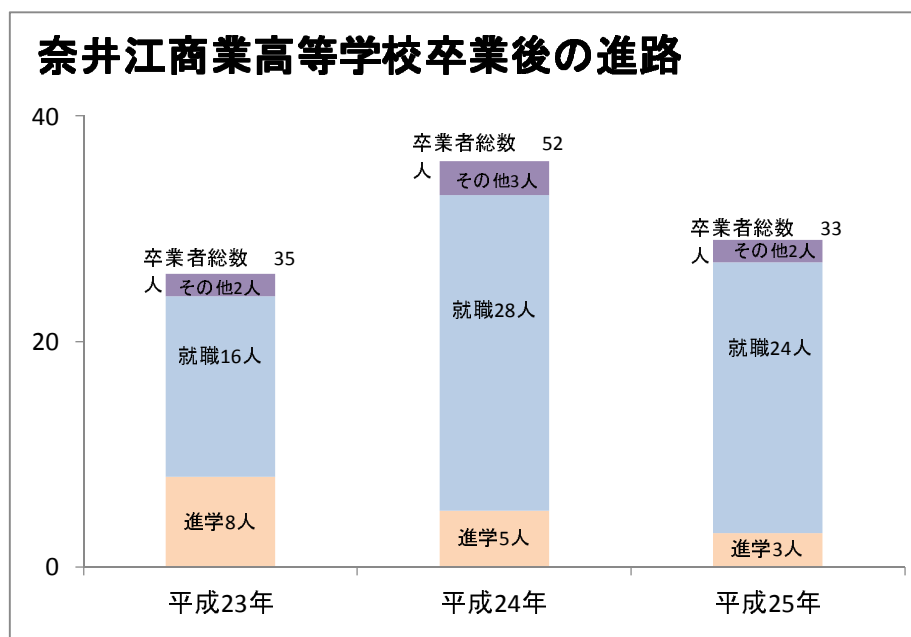
各学校～各年5月1日現在/資料：学校基本調査

年 別	中 学 校				高 等 学 校			
	学 校 数	生 徒 数			学 校 数	生 徒 数		
		計	男	女		計	男	女
平成23年	1	168	91	77	1	120	44	76
平成24年	1	174	96	78	1	84	26	58
平成25年	1	163	84	79	1	75	28	47

奈井江商業高等学校卒業後の進路

年 別	卒業者 総数	進学者	専修学校 等入学者	就職者	その他
平成23年	35	8	9	16	2
平成24年	52	5	16	28	3
平成25年	33	3	4	24	2

奈井江商業高等学校卒業後の進路



教育・文化

教育文化施設の概要

施設名	設置年	規模等	施設名	設置年	規模等
公民館	S54	2,269 m ²	体育館	S58	2,363 m ² アリーナ (バドミントンコート6面)
図書館	S56	523 m ²	格技場	S59	2,188 m ²
郷土間	S55	1,206 m ²	スポーツ広場テニスコート	S60	232 m ²
文化ホール	H5	1,837 m ² コンチエルトホール (246席)	本町グラウンド	S55	11,787 m ² バドミントン、タックアウト
陶芸センター	S59	66 m ²	本町公園テニスコート	S56	1,600 m ² コート2面
町民プール	H14	1,485 m ² 6コース	体育館	S58	2,363 m ² アリーナ (バドミントンコート6面)
寿公園運動場	H元	6,142 m ² バドミントン、サッカーコート	茶志内公園運動場	H2	5,289 m ² バドミントン
寿公園サッカー場	H13	8,970 m ² 芝グラウンド	屋内体育センター	H4	1,106 m ² 土間体育館

図書館利用状況

年度	蔵書冊数	利用人数			利用冊数
		総数	一般	子ども	
平成23年度	75,930	7,949	1,767	6,182	27,318
平成24年度	76,437	6,794	1,403	5,391	24,219
平成25年度	76,525	5,759	4,752	1,007	20,214

各年3月31日現在/資料：教育委員会

歴代町（村）長

歴代	氏名	就任	退任
1	北 勝太郎	昭和19.5	昭和21.11
2	梅津 廣	昭和22.4	昭和30.4
3	杉本 正平	昭和30.5	昭和42.4
4	萬 敏夫	昭和42.5	昭和58.4
5	森岡 孝	昭和58.5	昭和61.11
6	北 良治	昭和61.12	現在

歴代助役（副町長）

歴代	氏名	就任	退任
1	杉本 正平	昭和19.6	昭和22.4
2	苔口 克己	昭和22.5	昭和30.5
3	長 勇八	昭和30.6	昭和38.5
4	酒谷真佐記	昭和38.6	昭和50.5
5	三栖 和之	昭和50.6	昭和57.12
6	田中 武	昭和58.5	昭和61.11
7	大西 幸雄	昭和61.12	平成6.11
8	小林 善幹	平成6.12	平成14.12
9	三本 英司	平成20.4	現在

歴代収入役

歴代	氏名	就任	退任
1	杉本 正平	昭和19.4	昭和19.11
2	高田 年松	昭和19.11	昭和23.2
3	酒谷真佐記	昭和23.3	昭和38.5
4	大野 勝男	昭和39.1	昭和51.1
5	原 正美	昭和58.6	昭和62.6
6	谷 正	昭和62.6	平成3.6
7	三原 一紘	平成3.6	平成7.6
8	山之内昌伴	平成7.6	平成11.6
9	湯谷 真介	平成11.10	平成14.3

平成19年4月地方自治法改正により廃止

歴代議長

歴代	氏名	就任	退任
1	大西 仲次	昭和21.11	昭和22.4
2	杉本 正平	昭和22.5	昭和30.4
3	川端虎次郎	昭和30.5	昭和34.4
4	堀 巳之松	昭和34.5	昭和46.6
5	千徳 政一	昭和46.6	昭和50.4
6	大西 利晴	昭和50.5	昭和54.4
7	平塚 学	昭和54.5	昭和58.4
8	北 良治	昭和58.5	昭和61.11
9	川端 幸一	昭和61.11	昭和62.4
10	平塚 学	昭和62.5	平成3.4
11	高田勝次郎	平成3.4	平成7.4
12	泉 功	平成7.5	平成11.4
13	大辻 稔	平成11.5	平成15.4
14	笹木 正男	平成15.5	平成23.4
15	堀 松雄	平成23.5	平成27.4
16	森山 務	平成27.5	現在

歴代副議長

歴代	氏名	就任	退任
1	永井 新吉	昭和21.11	昭和22.4
2	大西 仲次	昭和22.5	昭和26.4
3	秋元 直	昭和26.5	昭和27.5
4	大西 中次	昭和27.7	昭和30.4
5	中野 与作	昭和30.5	昭和34.4
6	平塚 学	昭和34.5	昭和38.4
7	塚田 義徳	昭和38.5	昭和42.4
8	千徳 政一	昭和42.5	昭和46.6
9	平塚 学	昭和46.6	昭和54.4
10	北 良治	昭和54.5	昭和58.4
11	川端 豊	昭和58.5	昭和61.11
12	泉 功	昭和61.11	昭和62.4
13	川筋 豊	昭和62.5	平成3.4
14	泉 功	平成3.5	平成7.4
15	大辻 稔	平成7.5	平成11.4
16	元茂 弘	平成11.5	平成14.7
17	林 茂	平成14.9	平成15.4
18	板坂 光正	平成15.5	平成19.4
19	鈴木 一男	平成19.5	平成27.4
20	大矢 雅史	平成27.5	現在

歴代教育委員長

歴代	氏名	就任	退任
1	川端辰次郎	昭和27.10	昭和30.4
2	谷口 義勝	昭和30.5	昭和38.9
3	佐本 敏雄	昭和38.10	昭和39.9
4	西岡源太郎	昭和39.10	昭和40.9
5	佐本 敏雄	昭和40.10	昭和49.9
6	長岡 了	昭和49.10	昭和56.9
7	佐藤 正良	昭和56.10	昭和59.9
8	宮原 立彦	昭和59.10	昭和61.9
9	大西 正則	昭和61.10	昭和61.12
10	小林 良平	昭和61.12	平成5.9
11	笹木 正男	平成5.10	平成6.6
12	相澤 幹枝	平成6.8	平成11.8
13	森 繁雄	平成11.8	平成14.7
14	中野 忠雄	平成14.9	平成20.8
15	萬 孝志	平成20.9	平成24.9
16	山中 敦子	平成24.10	平成25.9
17	堀 美鈴	平成25.10	現在

歴代教育長

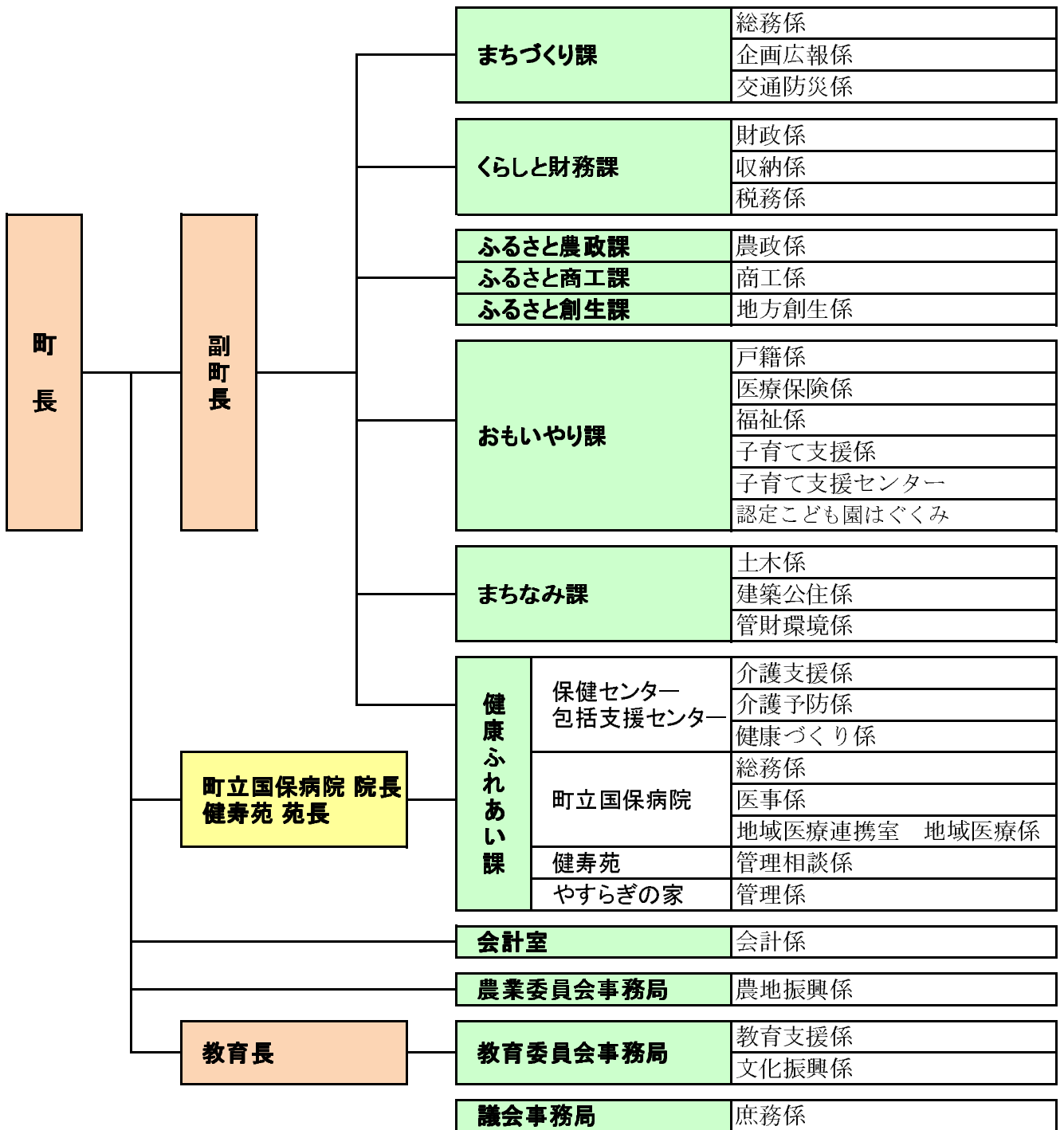
歴代	氏名	就任	退任
1	苔口 克己	昭和27.11	昭和28.1
2	長 勇八	昭和28.2	昭和32.4
3	東籐永太郎	昭和32.4	昭和38.9
4	織田 金六	昭和38.10	昭和49.6
5	佐藤 房夫	昭和49.7	昭和56.8
6	三浦 昇	昭和56.10	昭和61.11
7	大西 孝哉	昭和61.12	平成7.10
8	湯谷 真介	平成7.10	平成11.10
9	林 裕章	平成11.10	平成19.10
10	村上 清司	平成19.10	平成25.3
11	萬 博文	平成25.4	現在

歴代農業委員会会長

歴代	氏名	就任	退任
1	北 勝太郎	昭和26.7	昭和29.7
2	中野 与作	昭和29.7	昭和32.7
3	堀 己之松	昭和32.7	昭和44.7
4	大沢芳太郎	昭和44.7	昭和50.7
5	寺地 信数	昭和50.7	昭和59.7
6	多田 博道	昭和59.3	平成2.7
7	小島 昭則	平成2.7	平成8.7
8	岡本 哲夫	平成8.7	平成14.7
9	北山 武史	平成14.7	平成23.7
10	桑島 雅憲	平成23.7	平成26.7
11	大関 光敏	平成26.7	現在

奈井江町役場機構図

平成27年4月1日現在

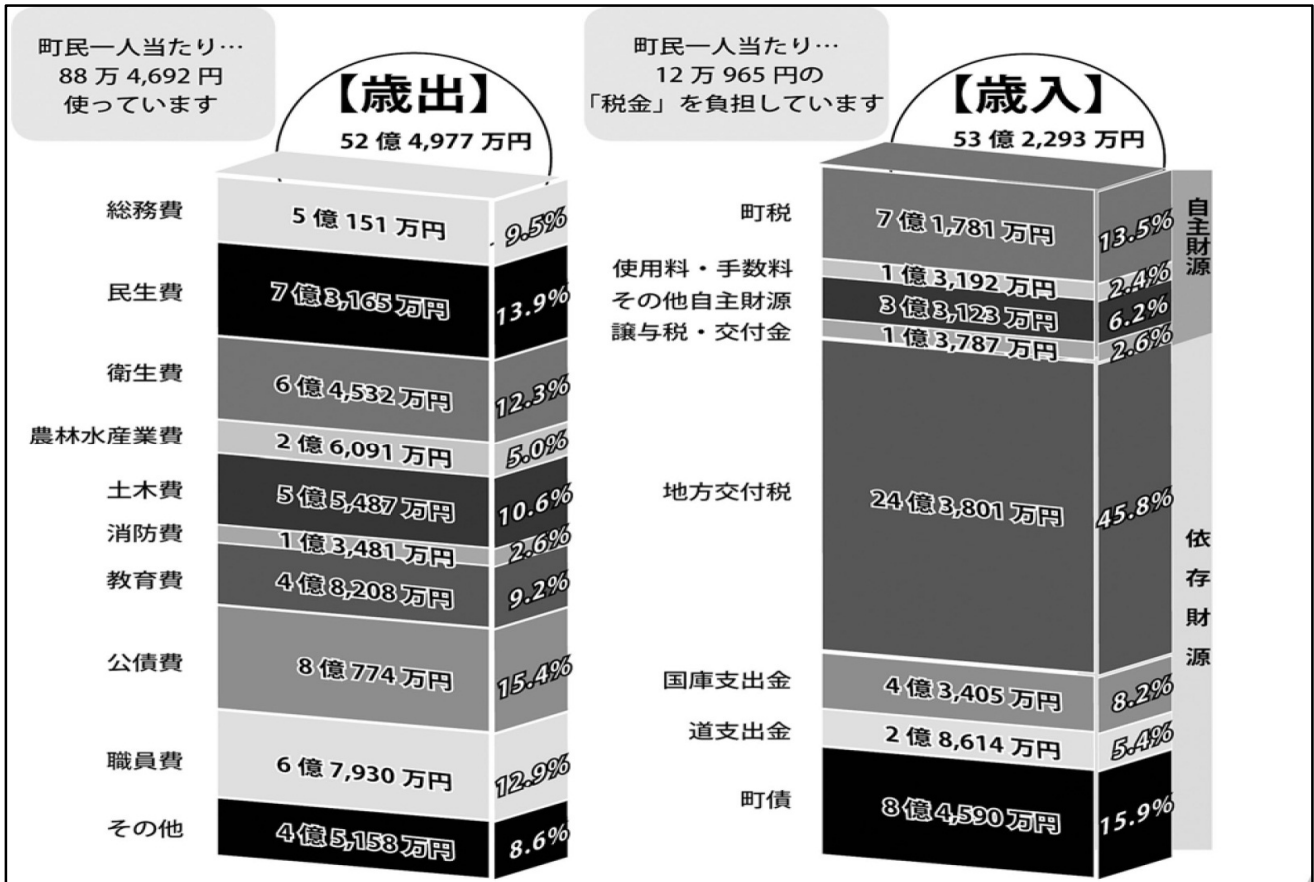


職員派遣先

- ・ 石狩川流域下水道組合
- ・ 中空知広域水道企業団
- ・ 奈井江町社会福祉協議会
- ・ 奈井江、浦臼町学校給食組合
- ・ 空知中部広域連合
- ・ 土地改良センター

平成25年度 決算

○一般会計



◆月収30万円の家計簿に置き換えると… (一般会計)

【支出】		【収入】	
支出総額	29万3,000円	月収	30万円
補助金 (病院など他会計への繰出金、一部事務組合負担金など)	4万9,200円	給与収入 (地方交付税・町税)	18万5,600円
ローンの返済 (借入金の返済金)	4万5,100円		[うち町税分4万500円]
道や家の増改築費 (工事費など)	6万3,300円	親や親せきからの援助 (国・道支出金)	4万600円
人件費 (職員給与など)	4万1,900円	ローンの借入 (町債)	4万7,700円
事務費や光熱水費 (消耗品など消費的経費)	3万4,000円	不動産収入・お祝い金など (使用料・手数料・諸収入)	1万3,700円
繰出金 (特別会計への繰出金)	2万9,300円	貯金の取り崩し・繰越金 (繰入金・繰越金)	1万2,400円
医療費・養育費 (福祉などの扶助費)	1万8,800円		
貯金 (基金への積立)	4,400円		
車や家の修理費 (維持補修費)	3,200円		
貸付金 (中小企業への融資など)	3,800円		
		翌月への繰越 (収入－支出)	7,000円

「()」は、町決算の内容です。

財 政

平成25年度 決算

○特別会計

会 計 名	歳 入	歳 出
国民健康保険	2億6,332万円	2億5,783万円
後期高齢者医療保険	8,914万円	8,894万円
下水道事業	5億3,706万円	5億3,245万円

○企業会計

会 計 名	収益的収支		資本的収支	
	収 入	支 出	収 入	支 出
町立国民健康保険病院事業	10億8,816万円	11億7,682万円	1億4,471万円	1億8,971万円
老人保健施設事業 (健寿苑)	2億1,511万円	2億2,936万円	648万円	2,651万円
老人総合福祉施設事業 (やすらぎの家)	2億6,401万円	3億5,437万円	2,280万円	2,300万円

○財政指標

指標区分		平成23年度	平成24年度	平成25年度	早期(経営) 健全化基準	財政再生基準
健全化判断比率	実質赤字比率	赤字なし	赤字なし	赤字なし	15%	20%
	連結実質赤字比率	赤字なし	赤字なし	赤字なし	20%	40%
	実質公債費比率	14.2%	13.3%	13.3%	25%	35%
	将来負担比率	67.6%	53.8%	78.3%	350%	
資金不足比率		資金不足なし	資金不足なし	資金不足なし	20%	